

URZĄD MIEJSKI
w POŁCZYNIĘ-ZDROJU
Plac Wolności 3-4
78-320 Połczyn-Zdrój
woj. zachodniopomorskie

Połczyn-Zdrój, dnia 19-05-2017 roku

STAROSTWO POWIATOWE
w Świdwinie
DZIAŁ ARCHITEKTURY I BUDOWNICTWA

GG.6727.1.90.2017.1

WYPIS i WYRYS
z planu zagospodarowania przestrzennego
Burmistrz Połczyna-Zdroju
s t w i e r d z a

że zgodnie z planem przestrzennego zagospodarowania gminy Połczyna-Zdroju, zatwierdzonym uchwałą nr XLI/345/2002 Rady Miejskiej w Połczynie-Zdroju z dnia 30 stycznia 2002 roku (Dz. Urz. Województwa Zachodniopomorskiego z 2002 roku nr 23 poz. 400),

działka oznaczona numerem ewidencyjnym 117/3, położona w miejscowości (obrębnie ewidencyjnym) Wardyń Górny, oznaczona na planie symbolem „NU” jest przeznaczona pod „Składowisko odpadów komunalnych”.

Treść uchwały stanowi załącznik do niniejszego wypisu

Wypis i wyrys wydaje się na wniosek złożony przez Międzygminne Przedsiębiorstwo Gospodarki Odpadami Sp. z o.o. Wardyń Górny 35, 78-320 Połczyn-Zdrój.

Z OP. BURMISTRZA
Lucyna Świątkowska
Kierownik Gospodarki Gruntami
Inwestycji i Budownictwa

**ZA ZGODNOŚĆ
Z ORYGINAŁEM**

Pobrano opłatę skarbową w kwocie 50,00 zł
na podstawie części I pkt. 51 1) a) i 2) a) załącznika
do ustawy z dnia 16 listopada 2006 roku o
opłacie skarbowej (tj. Dz. U. z 2016 roku, poz. 1827)

Sporządził : Inspektor ds. planowania przestrzennego
i budownictwa
Ryszard Lulek

Poz. 400

UCHWAŁA NR XLI/345/2002
Rady Miejskiej w Połczynie Zdroju
z dnia 30 stycznia 2002 r.

w sprawie uchwalenia zmiany miejscowego planu ogólnego zagospodarowania przestrzennego gminy Połczyn Zdrój dla miejscowości Wardyń Górny dz. Nr ewid. 117/3, przeznaczonej pod składowisko odpadów.

Na podstawie art. 26 ustawy z dnia 7 lipca 1994 r. o zagospodarowaniu przestrzennym (Dz. U. z 1999 r. Nr 15, poz. 139, zm.: Nr 41, poz. 412, Nr 111, poz. 1279; z 2000 r. Nr 12, poz. 136, Nr 109, poz. 1157, Nr 120, poz. 1268; z 2001 r. Nr 14, poz. 124, Nr 100, poz. 1085) oraz na podstawie uchwały Nr XXVI/210/00 Rady Miejskiej w Połczynie Zdroju z dnia 4 października 2000 r. w sprawie przystąpienia do sporządzenia zmiany miejscowego planu ogólnego zagospodarowania przestrzennego gminy Połczyn Zdrój, zmienionej uchwałą Nr XXXI/263/2001 z dnia 28 lutego 2001 r. - Rada Miejska w Połczynie Zdroju uchwala, co następuje:

Rozdział 1
PRZEPISY OGÓLNE

§ 1.

1. Uchwala się zmianę miejscowego planu ogólnego zagospodarowania przestrzennego gminy Połczyn Zdrój zatwierdzonego uchwałą Nr IV/32/94 Rady Miejskiej w Połczynie Zdroju z dnia 28 września 1994 r. w sprawie miejscowego planu ogólnego zagospodarowania przestrzennego gminy Połczyn Zdrój (Dz. Urz. Woj. Koszalińskiego Nr 16, poz. 68; z 1997 r. Nr 6, poz. 23, Nr 8, poz. 30, Nr 23, poz. 88; z 1998 r. Nr 3, poz. 21, Nr 5, poz. 28, Nr 30, poz. 219; z 2001 r. Nr 5, poz. 56) dla terenu położonego w miejscowości Wardyń Górny - działka nr ewid. 117/3 obręb Wardyń Górny.
2. Granice zmiany planu określa rysunek, będący integralną częścią niniejszej uchwały, zatytułowany: „Zmiana miejscowego planu ogólnego zagospodarowania przestrzennego gminy Połczyn Zdrój dla terenu w miejscowości Wardyń Górny - działka nr ewid. 117/3 (obręb Wardyń Górny)”, opracowany w skali 1: 1 000, stanowiący załącznik do uchwały.
3. Przedmiotem zmiany planu jest składowisko odpadów komunalnych.

§ 2.

Celem regulacji zawartych w ustaleniach zmian planu jest:

1. Wyznaczenie nowych funkcji dla terenu objętego zmianą.
2. Umożliwienie pełnienia nowych funkcji przy jednoczesnej ochronie interesów publicznych i lokalnych.
3. Ustalenie zasad zagospodarowania terenu i kształtowania zabudowy.
4. Ustalenie zasad obsługi inżynierskiej.
5. Ustalenie zasad obsługi komunikacyjnej.

**ZA ZGODNOŚĆ
Z ORYGINAŁEM**

Rozdział II
PRZEZNACZENIE I SZCZEGÓLNE ZASADY ZAGOSPODAROWANIA TERENÓW

§ 3.

1. Ustala się przeznaczenie terenu objętego zmianą planu, o powierzchni 6,48 ha, oznaczonego na rysunku planu symbolem NU pod składowisko odpadów komunalnych.
2. Dla terenu określonego w ust. 1, ustala się:
 - 1) realizację zagospodarowania terenu, lokalizację budynków, budowli i innych obiektów budowlanych służących przyjmowaniu, przetwarzaniu, utylizacji i składowaniu odpadów,

- 2) zezwala się na utylizację odpadów poprzez spalanie,
- 3) strefa uciążliwego oddziaływania składowiska musi zamknąć się w granicach działki,
- 4) stosowanie nowoczesnych technologii budowy składowiska oraz zagospodarowania i składowania odpadów w celu ochrony środowiska gruntowo - wodnego i powietrza,
- 5) ustalenie warunków zabudowy i zagospodarowania terenu musi uwzględniać ponadto przepisy szczegółowe i odrębne, w szczególności tryb postępowania w sprawie realizacji inwestycji, przewidziany w ustawie z dnia 13 grudnia 2000 r. o dostępie do informacji o środowisku i jego ochronie oraz o ocenach oddziaływania na środowisko (Dz. U. Nr 109, poz. 1157),
- 6) zaleca się docelowo gospodarcze wykorzystanie produktów przerobu odpadów (biomasy, biogazu, naturalnych nawozów), zarówno na potrzeby własne składowiska jak i na potrzeby zewnętrzne,
- 7) obowiązek wykonania badań środowiska gruntowo - wodnego, poprzedzające sporządzenie projektu budowlanego składowiska, w którym należy zaprojektować system monitoringu lokalnego,
- 8) wokół obiektu należy wykonać ogrodzenie zabezpieczające wysypisko przed przedostawaniem się na jego teren gryzoni, dzikiej zwierzyny i osób niepowołanych,
- 9) obsługę komunikacyjną (wjazd i wyjazd) terenu z drogi wojewódzkiej nr 152,
- 10) w zakresie obsługi inżynierskiej:
 - a) zezwala się na realizację stacji transformatorowej (konsumentowej) kubaturowej lub nasłupowej na terenie składowiska, przyłączonej do linii s/n przebiegającej w pobliżu,
 - b) przyłączenie do wodociągu wiejskiego grupowego w miejscowości Wardyń Górny,
 - c) odprowadzanie ścieków i odcieków do szczelnych zbiorników bezodpływowych i oczyszczenie ich zgodnie z warunkami określonymi w przepisach szczególnych i wykorzystanie ich w technologii przetwarzania odpadów (np. kompostowaniu) lub gdy nie jest to możliwe, wywóz ścieków do oczyszczalni w Połczynie Zdroju,
- 11) w celu skutecznego gospodarczego wykorzystania lasu (pozyskanie drewna), zaleca się realizację składowiska początkowo na terenie nieużytku, w dalszej kolejności po wykorzystaniu terenu nieużytku, na terenie leśnym, wymagającym wyłączenia gruntu z produkcji leśnej,
- 12) wycinkę drzew należy ograniczyć tylko dla terenu niezbędnego dla realizacji funkcji składowiska odpadów, oraz w pasie przy granicy terenu składowiska,
- 13) wokół całego terenu z uwzględnieniem pkt 11, należy zrealizować pasy zieleni wielopiętrowej (izolacyjnej) w postaci szpaleru, nasadzanych zgodnie z warunkami siedliskowymi.

Rozdział III PRZEPISY KOŃCOWE

§ 4.

Dla terenu objętego zmianą planu ustala się 20% stawkę, służącą naliczaniu opłaty z tytułu wzrostu wartości nieruchomości.

§ 5.

Zmienia się przeznaczenie gruntów leśnych o łącznej powierzchni ok. 2,03 ha, na cele nie leśne dla obszaru określonego w § 1 ust. 2 uchwały za zgodą Ministra Środowiska nr SP-S-2120/242/2001 z dnia 2 grudnia 2001 r.

§ 6.

Na obszarze zmian planu, o których mowa w § 1 pkt 2, tracą moc ustalenia miejscowego planu ogólnego zagospodarowania przestrzennego gminy Połczyn Zdrój, zatwierdzonego uchwałą Nr IV/32/94 Rady Miejskiej w Połczynie Zdroju z dnia 28 września 1994 r. w sprawie miejscowego planu ogólnego zagospodarowania przestrzennego gminy Połczyn Zdrój (Dz. Urz. Woj. Koszalińskiego Nr 16, poz. 68; z 1997 r. Nr 6, poz. 23, Nr 8, poz. 30, Nr 23, poz. 88; z 1998 r. Nr 3, poz. 21, Nr 5, poz. 28, Nr 30, poz. 219; z 2001 r. Nr 5, poz. 56).

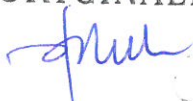
§ 7.

Wykonanie niniejszej uchwały powierza się Zarządowi Gminy w Połczynie Zdroju.

§ 8.

Uchwała wchodzi w życie po upływie 14 dni od daty ogłoszenia w Dzienniku Urzędowym Województwa Zachodniopomorskiego.

**ZA ZGODNOŚĆ
Z ORYGINAŁEM**



PRZEWODNICZĄCA RADY

Jadwiga Szymańska

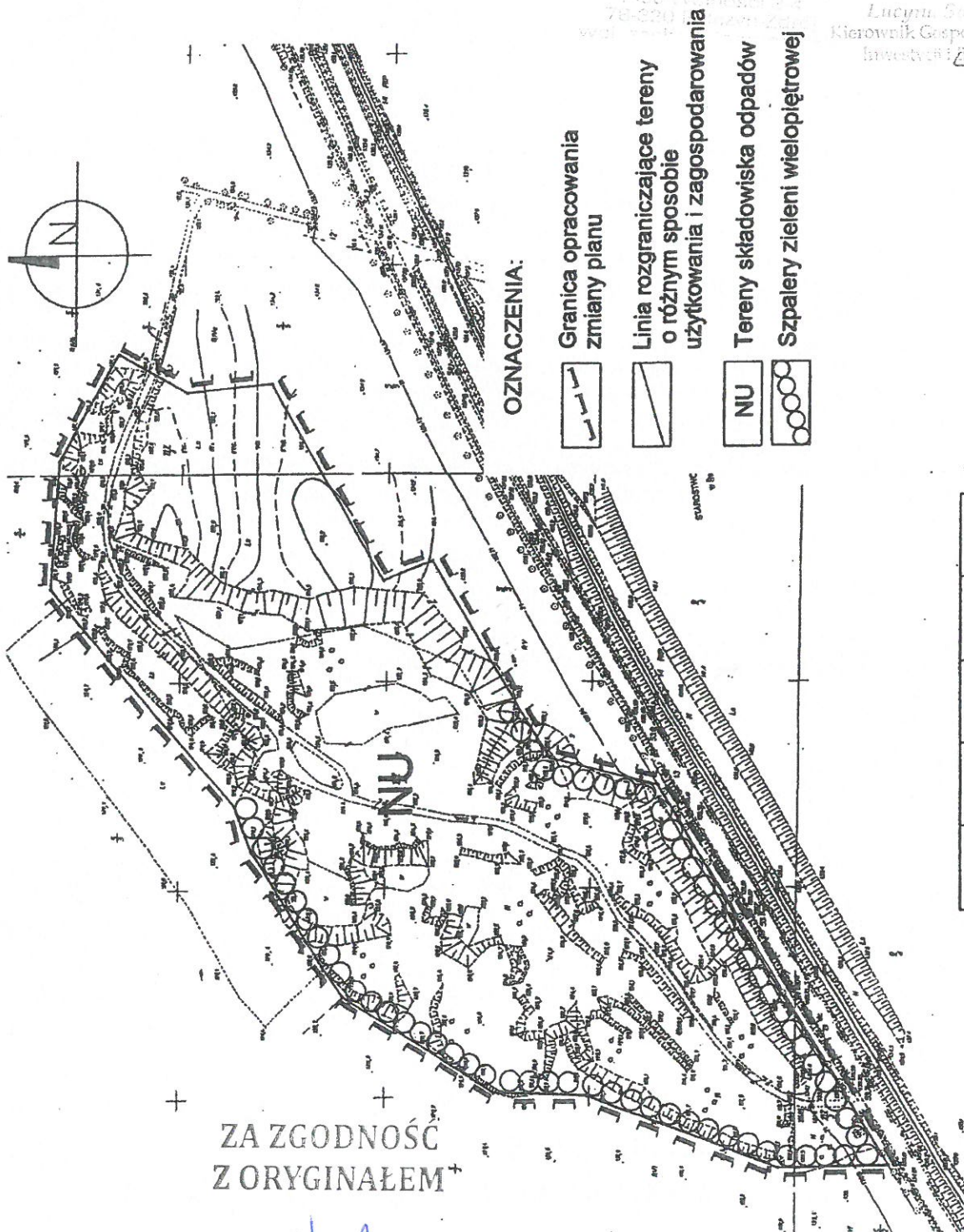
260

Załącznik do uchwały Nr XLI/345/2002
Rady Miejskiej w Polczynie Zdroju
z dnia 30 stycznia 2002 r. (poz. 400)

ZMIANA MIEJSCOWEGO PLANU OGÓLNEGO ZAGOSPODAROWANIA PRZESTRZENNEGO
MIASTA POŁCZYŃ ZDRÓJ DLA TERENU W MIEJSCOWOŚCI WARDYŃ GÓRNY

(DZIAŁKI NR EWID. 117/3 OBRĘB WARDYŃ GÓRNY)

SKALA 1:1000



URZĄD MIASTA
W POŁCZYŃU ZDRÓJU
78-220 Polczyna Zdrój
woj. zach.
z im. BURMISTRZA
Lucyna S...
Kierownik Gospodarki Gruntami
Inwestycji Budowlanej

ZA ZGODNOŚĆ
Z ORYGINAŁEM

pru